



Recrea

Educación para refundar 2040



¡Eduquemos
tanto la mente,
como el corazón!



Recrea
Educación para refundar 2040



Educación



Jalisco
GOBIERNO DEL ESTADO



Educación Especial

Lenguaje y Comunicación. “México prehispánico”

1° Secundaria

Atención de alumnos con discapacidad auditiva



¿Qué voy a aprender?

Aprendizaje(s) sustantivo(s) o Aprendizaje(s) fundamental(es)

- ✓ Investiga sobre la diversidad lingüística y cultural de los pueblos originarios de México.
- ✓ Analiza la situación y el contexto de personas, o grupos de personas que han sido excluidos sistemáticamente y compara las acciones y actitudes dirigidas a excluir y las dirigidas a incluir.
- ✓ Valora el ser ciudadano en un gobierno democrático para involucrarse en proceso de toma de decisiones.



¿Qué voy a aprender?

Temas que conocerás:

- ✓ Tema 1. Las culturas prehispánicas mexicanas
- ✓ Tema 2. La sociedad de México actual
- ✓ Tema 3. Toma de decisiones en familia
- ✓ Tema 4. Pongamos manos a la obra



¿Qué necesito?

Recomendaciones generales:

La presente ficha está dirigida a los padres de familia con hijos (as) con discapacidad auditiva; ésta contiene orientaciones para el desarrollo de actividades desde casa, para cuatro semanas de trabajo, basadas en la metodología por proyectos.

Se recomienda mantener contacto con el maestro de grupo en caso de tener alguna duda respecto a la forma de trabajo, de manera específica, con su hijo (a). Así como para tomar acuerdos sobre el desarrollo de un portafolio de evidencias para entregar de manera física o digital.

Materiales:

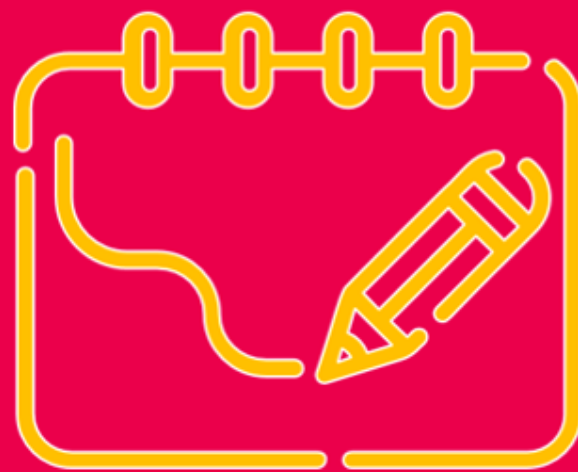
- ✓ Computadora
- ✓ Internet
- ✓ Cuaderno
- ✓ Plumas, lápices, colores
- ✓ Plastilina
- ✓ Tabla para plastilina
- ✓ Materiales diversos para hacer una maqueta



Organizador de actividades:

Semana	Tema	Actividad	Producto
1	Las culturas prehispánicas mexicanas	Conocer las culturas prehispánicas en México.	Maqueta
2	La sociedad de México actual	Identificar características de México actual	Cuadro comparativo de México prehispánico vs México actual
3	Toma de decisiones en familia	Establecer en familia como es la manera más adecuada de tomar acuerdos.	Reglamento para la toma de decisiones en familia
4	Pongamos manos a la obra	Investigar algunas formas de como se puede mejorar nuestra sociedad..	Hoja de propuestas

¡Manos a la obra!



Para empezar...

- Antes de iniciar las actividades es necesario tener a la mano los materiales necesarios para realizarlas.
- Se sugiere revisar las actividades para identificar los materiales que se utilizarán en cada una.
- Es importante respetar la lengua materna del alumno, para esto puedes pedir apoyo a su maestra de Lengua de Señas Mexicana o busca en internet un diccionario de Lengua de Señas Mexicana, para reforzar el vocabulario que se va a utilizar.

Tema 1. Las culturas prehispánicas mexicanas

1. Pide al alumno (a) que investigue en internet las culturas prehispánicas que se situaron en territorio mexicano, considerando los siguientes datos:

- Tipo de gobierno
- Religión
- Organización social
- Actividad económica principal
- Educación
- Cómo se comunicaban

2. Pide que realice el registro de la información en su cuaderno.

3. Solicita que elija una de las culturas que más le haya gustado y realice una maqueta.

Tema 2. La sociedad de México actual

1. Invita al alumno (a) a buscar en internet, libros, noticias ¿Cómo es México en la actualidad?

2. Ahora que investigue en internet:

- ¿Cuáles son los pueblos indígenas que aún existen?
- ¿Cuáles son sus características actualmente?
- ¿Han cambiando con el paso del tiempo?

3. Pide que realice un cuadro comparativo entre México prehispánico y México actual.

4. Pide que lo comparta con su familia y les pregunte:

- ¿Te hubiera gustado vivir en la edad prehispánica?
- ¿Por qué?

Tema 3. Toma de decisiones en familia

1. Comenta con el alumno (a) cómo se tomaban las decisiones en tu casa cuando eras niño (a).
2. Pide que investigue en internet, los tipos y formas para la toma de decisiones y el significado de “Democracia”.
3. Solicita que comparta con la familia lo que se encontró, respecto a lo anterior y comenten qué les parece la información.
4. Diseñen en familia los pasos a seguir para tomar acuerdos. Ese será su reglamento familiar.
5. Coloquen en un lugar visible ese reglamento. Repasando cada punto, en Lengua de Señas Mexicana, para que el alumno (a) Sordo (a), sea partícipe de la dinámica familiar. Si tienen dudas con alguna palabra, pueden consultarlo con el maestro (a) del menor.

Tema 4. Pongamos manos a la obra

1. Pide al alumno que responda las siguientes preguntas:

- ¿Has visto personas pidiendo comida en las calles?
- ¿Por qué crees que están en esa condición?
- ¿Crees que exista una forma de ayudarlos?
- ¿Crees que en las culturas prehispánicas existía esta misma situación?

2. Solicita que investigue en internet cuáles son las instituciones que apoyan a las personas en situación de calle.

3. Platica con tu familia sobre esta información.

4. En familia y con su reglamento que ya diseñaron, generen propuestas donde se pueda ayudar a estas personas.

5. Pide que registre las aportaciones de todos los integrantes en su cuaderno.

Autoevaluación del proyecto: Invita al niño (a) a responder si o no, de acuerdo a los aprendizajes logrados.

Aspecto	Si	No
Conoce la diversidad lingüística y cultural de los pueblos originarios de México		
Conoce las características generales de las culturas prehispánicas y las compara en la actualidad		
Identifica las características del México actual y sus problemáticas		
Establece soluciones consensuadas con otros para resolver conflictos		
Conoce el significado de democracia y lo emplea en su vida cotidiana		
Se reconoce como un ciudadano que participa en la toma de decisiones		

¿Qué aprendí?



Pregunta al alumno (a):

- ¿Qué aprendiste en estas semanas?
- ¿Qué fue lo que te gustó más?
- ¿Cómo te gustaría que fuera México actualmente?
- ¿Qué semejanzas encuentras entre las culturas prehispánicas y el México actual?
- ¿Qué diferencias encuentras?
- ¿Qué puedes hacer para que las cosas mejoren?

**Para aprender
más...**



Recuerda:

- A lo largo de la ficha podrás encontrar algunos conceptos nuevos, es importante mantener contacto con el maestro (a) de LSM para reforzar las actividades.
- Busca en internet cuentos interpretados en Lengua de Señas Mexicana, para continuar aprendiendo señas nuevas.
- Aprovecha cualquier momento del día para reforzar las palabras aprendidas.

¿Cómo apoyar en las tareas desde casa?



Es importante:

- Establecer un horario para trabajar con el alumno (a) las actividades propuestas.
- Buscar un espacio libre de distractores visuales como televisiones, videojuegos o saturación de movimientos.
- Permitir al alumno (a) el uso de su lengua materna, Lengua de Señas Mexicana, para comunicarse.
- Tener a la mano un diccionario de Lengua de Señas Mexicana o buscar en internet algunos apoyos para incrementar el vocabulario del alumno (a).
- Mantener contacto permanente con los maestros del alumno (a), en caso de tener dudas sobre las actividades a realizar.

DIRECTORIO

Enrique Alfaro Ramírez
Gobernador Constitucional del Estado de Jalisco

Juan Carlos Flores Miramontes
Secretario de Educación del Gobierno del Estado de Jalisco

Pedro Diaz Arias
Subsecretario de Educación Básica

María del Rocío González Sánchez
Encargada del Despacho de Educación Especial

Responsable de contenido
Cynthia Adriana Castillo Jiménez

Diseño gráfico
Liliana Villanueva Tavares

Zapopan, Jalisco. Ciclo escolar 2021-2022

